

Speed'74 Scaleauto reglement 2020-2021 v0.1

Inhoudsopgave

Inleiding.....	2
1. Auto	3
1.1 Toegestane auto's	3
1.2 Gewicht.....	3
1.3 Breedtes	3
1.4 Grond-speling	3
1.5 Bovenaanzicht	3
1.6 Overbrenging.....	3
1.7 Modificaties.....	3
2. Chassis	4
2.1 Toegestane Chassis.....	4
2.2 Chassis onderdeelnummers	4
2.3 H-plaat	4
2.4 Toegestane modificaties	4
2.5 Ballast gewicht.....	4
2.6 Toegestane Motor	4
2.7 Voorwielen	4
2.8 Achterwielen	4
2.9 Assen	5
2.10 Asblokken	5
2.11 Sleperschoen	5
2.12 Slepertong	5
3. Standaard klasse "std"	5
4. Body.....	6
4.1 Algemeen.....	6
4.2 Decoratie / kleurenschema	6
4.3 Detail onderdelen.....	6
4.4 Bodymounts	6
4.5 Ballast-gewicht	6
4.6 Lexan ramen en interieur	7
4.7 Spoiler.....	7

4.8 Verlichting	7
4.9 Modificaties.....	7
5. Belangrijke body onderdelen	8
5.1 Porsche 911 GT3 RSR (997)	8
5.2 BMW M3 E92 GTR	9
5.3 Jaguar XK-R GT2.....	9
5.4 Mercedes SLS AMG GT3	10
5.5 Audi R8 LMS GT3	10
5.6 BMW Z4 GT3.....	11
5.7 Viper SRT GTS-R.....	11
6. Enduro races.....	12

Inleiding

De opzet van het technisch reglement voor de Scaleauto kent een aantal belangrijke uitgangspunten.

Deze zijn: **toegankelijkheid, betaalbaarheid, continuïteit en toepasbaarheid.**

Om die reden is er binnen deze klasse nog de zogeheten “std” ofwel standaard klasse opgenomen.

Zie 3. Standaard klasse “std” voor meer informatie.

Note: *In de tekst wordt regelmatig de woorden “Scaleauto” genoemd. In deze context wordt hiermee altijd het slotrace-merk Scaleauto bedoeld.*

Alles in het **rood** in dit reglement was van toepassing voor het landelijk Scaleauto reglement (**DSC**).

1. Auto

1.1 Toegestane auto's

De Scaleauto types die zijn toegestaan zijn de Audi R8, BMW M3, BMW Z4, Jaguar XKR, Mercedes SLS, Porsche 997 RSR, Porsche 991 RSR en de Dodge Viper GTS-R. Toegestaan zijn zowel de RTR (Ready-to-Race) als de whitebodykits van deze modellen. De white bodykits dienen voorzien te zijn van een verf/laklaag, een decalset met minimaal 2 nummers, voorzien van een blanke laklaag.

1.2 Gewicht

De minimum totaal- en body gewichten die gelden voor alle type auto's zijn resp. 195,00 gram (totaal gewicht) en 55 gram (body gewicht). Voor het minimum body gewicht wordt de body gewogen inclusief bodymounts en bodymount plates.

In de "std" klasse is het minimum totaal gewicht 205,00 gram.

1.3 Breedtes

Spoorbreedte voor: max 80,00mm, achter: max 83,00 mm. Breedtes gemeten over buitenkant wiel.

1.4 Grond-speling

Voor de race: min 1.0mm

DSC is dit min 1.3mm

1.5 Bovenaanzicht

Chassis onderdelen mogen niet zichtbaar zijn. Auto wordt gemeten steunend op 4 wielen op de door de TC gebruikte meetinstrumenten.

1.6 Overbrenging

Tandwiel vrij.

Binnen de DSC is een Scaleauto tandwiel verplicht.

Pinion 12 tands. Merk en materiaal vrij

1.7 Modificaties

Tenzij in het reglement omschreven is het niet toegestaan Scaleauto onderdelen aan te passen.

2. Chassis

2.1 Toegestane Chassis

Zowel de oude als de nieuwe chassisplaat onderdelen zijn toegestaan. De chassis onderdelen dienen spelingsvrij, vast en op originele wijze gemonteerd te worden. Dit wordt beoordeeld tijdens de keuring. De bodemplaat SC-8138 is toegestaan. Het GT-3 chassis is ook toegestaan, maar ZONDER achtervering en subframes.

Binnen de "std" klasse is het GT3 chassis niet toegestaan.

2.2 Chassis onderdeelnummers

Scaleauto SC-8000 R2 en R4 (R4 zonder magneet), samengesteld uit: chassis hoofdplaat SC-8100 en SC-8128, vooras subframe SC-8103, slepertong SC-8104 en SC-8104c, motorbeugels SC-8114 en SC-8114b, motor can beugels SC-8115 en SC-8115b, body mount set SC-8107 en ashouders SC-8108a-e, SC-8147a-e en adjustable SC-8121.

Scaleauto SC-8003 GT3 samengesteld uit: chassis hoofdplaat SC8152, vooras subframes SC-8153C en SC-8154C, slepertong SC-8160AC, slepertonghouders SC-8180BC en SC-8166 met spacers SC-8166B, motorbeugels SC-8136A en SC8114B, motor can beugels SC-8115A en SC-8137A.

2.3 H-plaat

Merk: Scaleauto.

Merk: Scaleauto. Toegestane onderdeelnummers: SC-8101, SC-8101a, SC-8101c en SC-8102c.

T-hulsen zijn toegestaan.

GT3 chassis onderdeelnummers: SC-8157C, SC-8158C en SC-8159C.

2.4 Toegestane modificaties

Het is toegestaan alle chassis delen te ontbramen, te vlakken en/of te richten. De slepertong mag zowel onder als boven op het vooras subframe bevestigd worden.

Vrije onderdelen: Alle montage materialen, stroomkabels, assen, lagers, voorwielen, inserts, tandwielen.

In de DSC zijn Scaleauto tandwielen verplicht.

2.5 Ballast gewicht

Toegestaan, mag niet onafhankelijk bewegen ten opzichte van het chassis.

Note: Op de H-plaat mag wel ballastgewicht bevestigd worden. Alles wat door de TC als ballastgewicht aangemerkt kan worden moet bovenop het chassis gemonteerd worden.

Materiaalkeuze is vrij.

2.6 Toegestane Motor

SC-0029 en SC-0026

2.7 Voorwielen

Merk vrij, min. diameter: 25,00 mm, min breedte: 7,00 mm, loopvlak minimaal 5,00 mm, banden: rubber/ hard spons, verzegelen / verharden toegestaan.

2.8 Achterwielen

Merk/type: Scaleauto procomp-3

Handout scaleauto procomp-3 26,5mm

2.9 Assen

Massief staal ongedeeld, min. diameter: 3 mm.

2.10 Asblokken

Alle asblokken van Scaleauto zijn toegestaan, ook de verstelbare achter brug.

2.11 Sleperschoen

De sleperschoen is vrij.

Binnen de DSC is het gebruik van een sleperschoen van het merk Scaleauto verplicht.

2.12 Slepertong

Alle Scaleauto sleperton(en) zijn toegestaan.

3. Standaard klasse "std"

Om de klasse zo laagdrempelig mogelijk te houden is er binnen de Scaleauto klasse ook nog de "std" klasse. Binnen deze klasse is het rijden met een GT3 chassis **niet** toegestaan.

Het minimale gewicht binnen deze klasse is 205,00 gram.

Alleen deze updates zijn toegestaan:

- Andere Scaleauto asblokken en verstelbare achterbrug.
- Andere Scaleauto H-plaat (niet de GT3 H-plaat).
- Andere Scaleauto sleperton.
- De bodemplaat SC-8138 is ook toegestaan.

Wanneer één keer wordt afgeweken van de "std" klasse, dan zal de "std" status vervallen en maak je geen kans meer op prijzen aan het eind van het seizoen in deze klasse.

4. Body

4.1 Algemeen

Minimaal body gewicht 55 gram.

Zie homologatielijst voor de toegestane body's. Geen enkel onderdeel van de body mag aangepast worden met als doel de body lichter te maken of lager op de bodymounts te laten rusten. Op basis van metingen beoordeeld de TC in hoeverre hieraan voldaan is.

4.2 Decoratie / kleurenschema

Vrij, minimaal 2 nummer-schilden, 1 hoofdsponsor, een raam-streamer. Ongeverfde/ongelakte bodies zijn niet toegestaan.

4.3 Detail onderdelen

Diffuser, interieur, dashboard, stuur, coureur, stoel, motor-detail, ramen, rolkooi, roosters, spoiler, radiator-bak en splitter zijn verplicht. Zie model spec sheet per model voor de details.

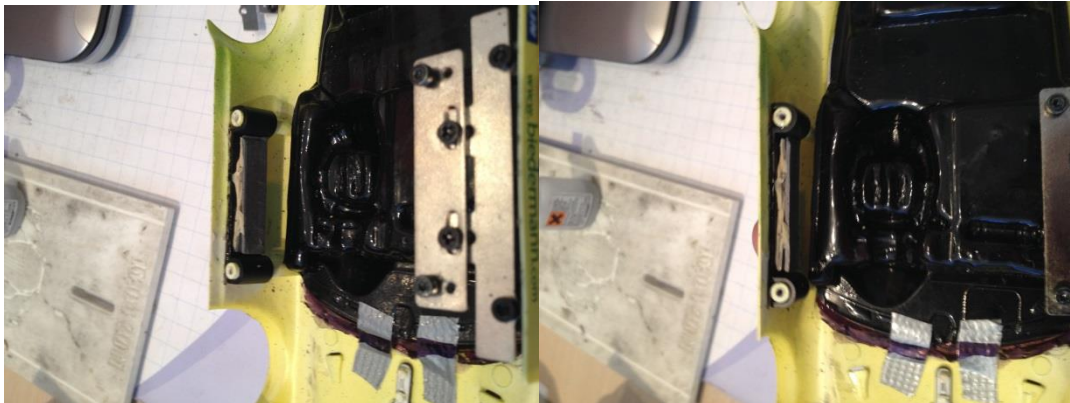
4.4 Bodymounts

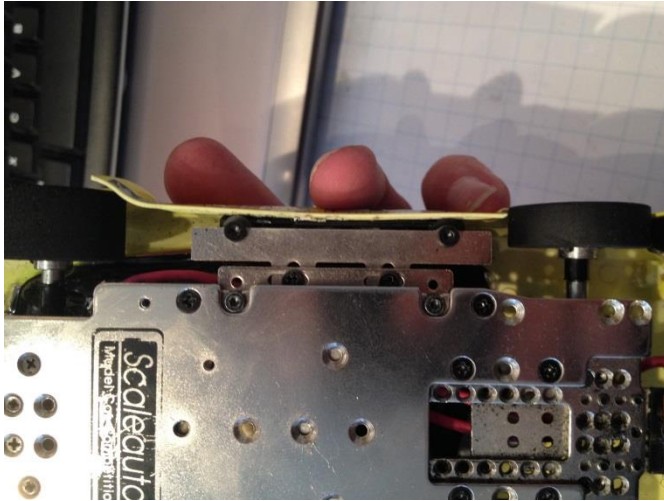
SC-8117 (Porsche GT3), SC-8119 (BMW M3, Jaquar XJR, Mercedes SLS), SC-8124 (Audi R8), SC-8125 (BMW Z4) en body-mount set SC-8107 zijn verplicht.

De bodymounts, bodymount set en H-plaat dienen ten opzicht van elkaar op de standaardwijze gemonteerd te worden. De bodymounts mogen niet verlaagd worden ten opzichte van de bodymount plates. De bodymounts moeten spelingsvrij en vast zitten. De plastic karosserie supports moeten spelingsvrij en vast zitten.

4.5 Ballast-gewicht

Alleen lood (PB) is toegestaan. Ballast-gewicht mag niet onafhankelijk bewegen ten opzichte van de plastic karosserie supports. Het ballast-gewicht moet vast en spelingsvrij geplaatst worden op deze plastic karosserie supports. Het ballast-gewicht mag de beugels NIET raken.





Hier een voorbeeld van hoe het ballast gewicht geplaatst moet worden in de kap (voorbeeld Porsche).

4.6 Lexan ramen en interieur

Alle auto's, zoals genoemd in de homologatie tabel, mogen worden voorzien van lexan ramen en interieur. Merk en type is vrij. Het Scaleauto lexan raam / interieur dient als referentie ten aanzien van detaillering en gewicht.

4.7 Spoiler

Zowel de originele als de carbon spoiler van Scaleauto zijn toegestaan. Spoiler-steunen vervangen door flexibel materiaal van gelijke vorm en afmetingen is toegestaan.

4.8 Verlichting

Toegestaan. Modificaties t.b.v. het plaatsten van verlichting zijn toegestaan zoals het boren van gaatjes in de body.

4.9 Modificaties

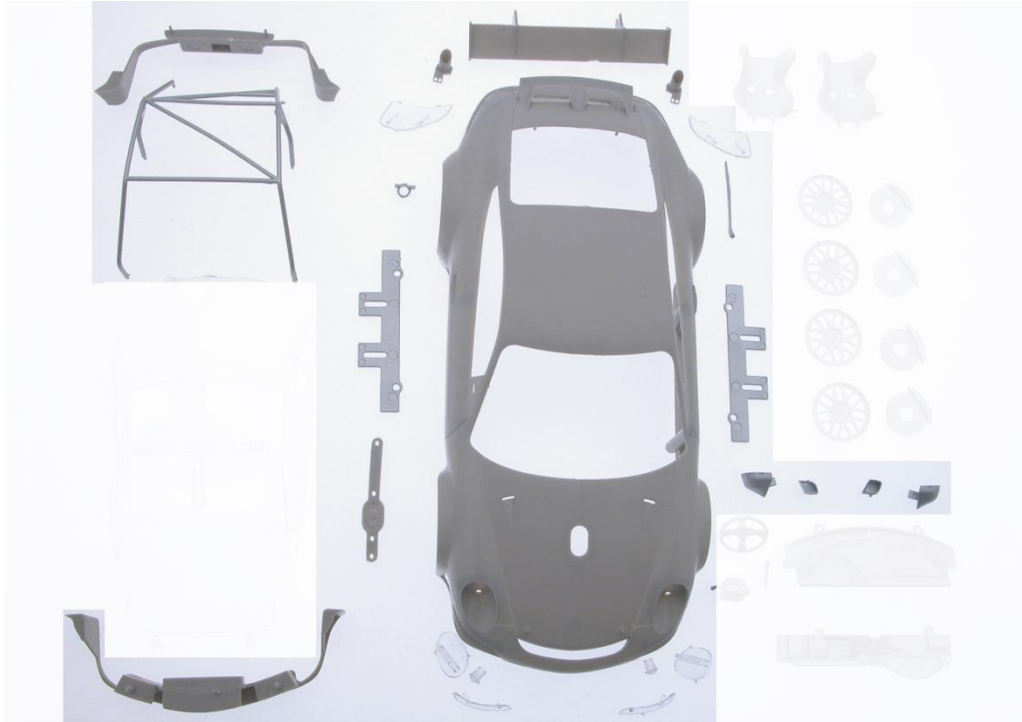
Splitters / diffusers: Modificaties t.b.v. het verstevigen / repareren zijn toegestaan.

5. Belangrijke body onderdelen

Op de afbeeldingen is te zien wat er allemaal in de kap moet zitten aan onderdelen. De belangrijkste onderdelen zijn de diffusor, spoiler en de rolkooi.

Voor het landelijk kampioenschap moet alles erin zitten. Geen tolerantie.

5.1 Porsche 911 GT3 RSR (997)



De plastic karosserie supports ontbreken op deze foto. Deze zijn verplicht.

Op de afbeelding zijn de plastic ophang beugels te zien, deze mogen uiteraard staal zijn.

5.2 BMW M3 E92 GTR



5.3 Jaguar XK-R GT2



5.4 Mercedes SLS AMG GT3



5.5 Audi R8 LMS GT3



5.6 BMW Z4 GT3



5.7 Viper SRT GTS-R



Het witte onderdeel in de afbeelding is verplicht en zal ook in het lexan interieur geplaatst moeten worden. Het lexan gedeelte mag op deze plek verwijderd worden. Verder dient de Viper ook van alle details voorzien te zijn.

6. Enduro races

Tijdens de competitie zullen er ook een aantal enduro wedstrijden plaatsvinden. De racetijd zal variëren tussen de 1,5 uur en 3 uur. Het is afhankelijk van het aantal teams. Er is geen onderscheid tussen de klassen GT3 en STD.

Van het aantal wedstrijden telt 80 procent mee voor een individueel kampioenschap (los van het Scaleauto sprint kampioenschap).

Teams bestaan uit minimaal 2 en maximaal 3 rijders. Er mag maximaal twee keer met dezelfde teamgenoot gereden worden.

De auto waarmee gereden wordt mag zelf worden bepaald door het team. Uiteraard moet deze wel aan de bovenstaande regels voldoen.

Verloren spoilers moeten tijdens rijtijd worden teruggeplaatst. Is de auto na de race 2,00 gram of meer te licht, dan zullen er 10 ronden van het totaal worden afgetrokken. Is de auto 5,00 gram of meer te licht, dan zullen er 25 ronden van het totaal worden afgetrokken.

Punten verdeling:

Rijders die eerste worden krijgen 20 punten

Tweede 18 punten

Derde 16 punten

Vierde 15 punten

Vijfde 14 punten

.... ...